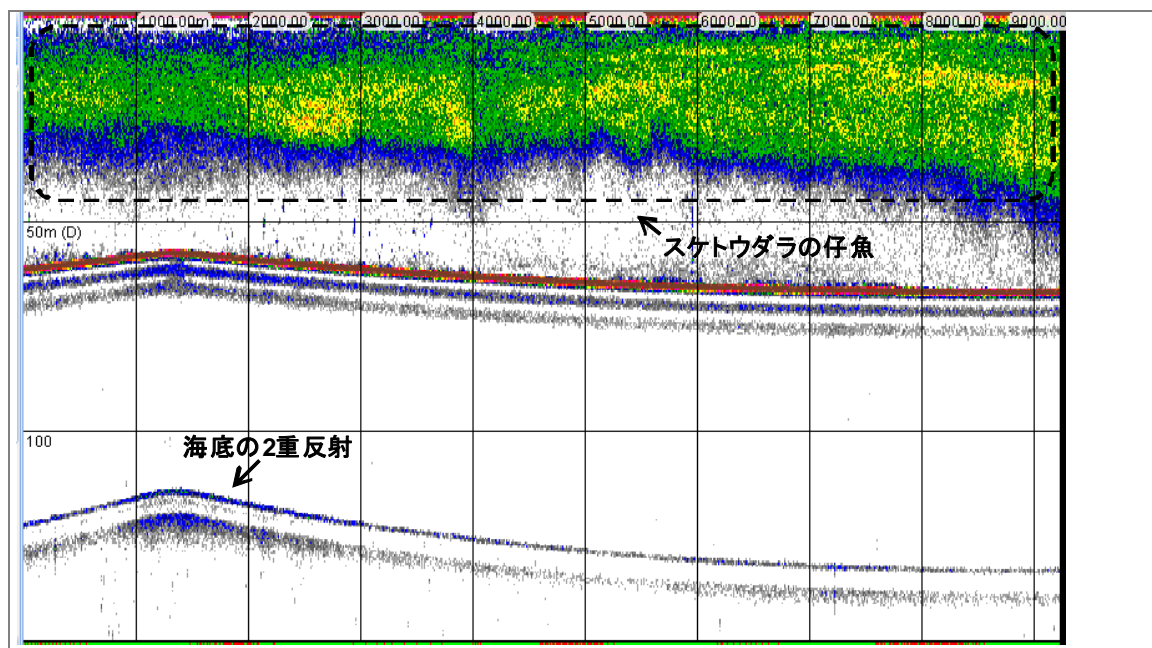
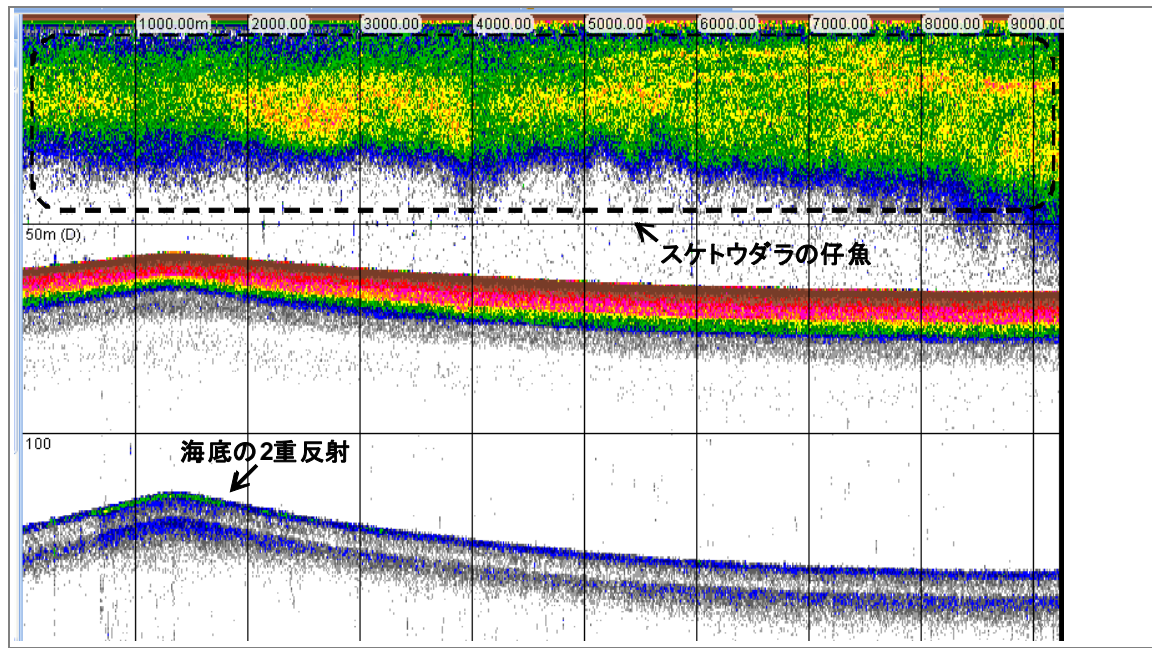


反応構成生物： スケトウダラ (*Theragra chalcogramma*) 仔魚

収録日時：2009年4月14日 (昼間6:00頃)

収録海域：太平洋, 北海道 噴火湾内

収録機種・周波数：EK60・38 kHz / 120 kHz



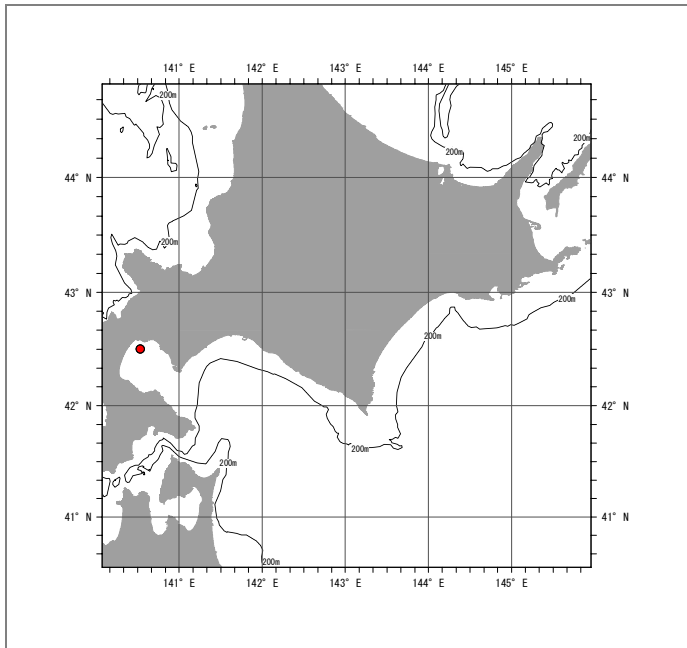
表示スケール： 縦 150 m / 横 9100 m

グリッド間隔： 縦 50 m / 横 1000 m

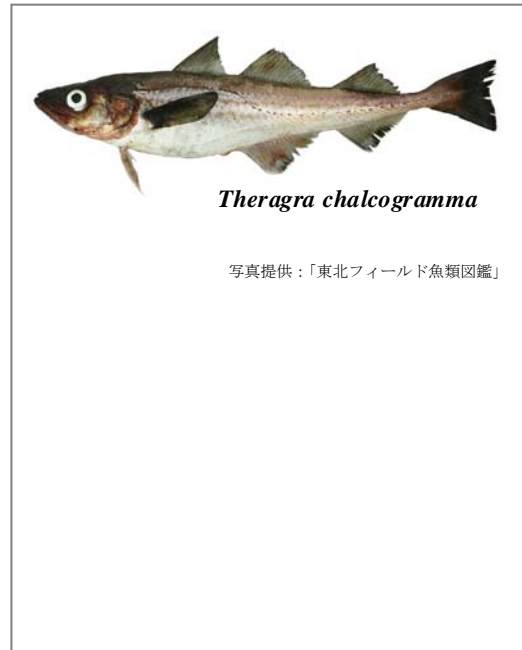
表示色・表示 S_v 範囲： EK500color ・ -80 ~ -30 dB

データ提供：北海道区水産研究所 (船本鉄一郎), 北光丸

収録海域詳細↓



反応構成生物写真・イラスト↓



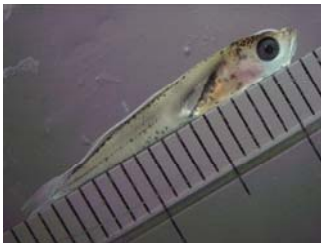
魚種確認の有無・対象生物判別の根拠

フレームトロール網によって反応をサンプリングし、スケトウダラ仔魚であることを確認したこと。

サンプリング詳細情報・備考

網深度： 約 30 m, 曳網時間： 約 15 分, 曳網深水温： 約 4.5°C

採集物詳細：スケトウダラ仔魚（標準体長約 10~20 mm） 約 5000 匹, その他の仔魚 約 400 匹



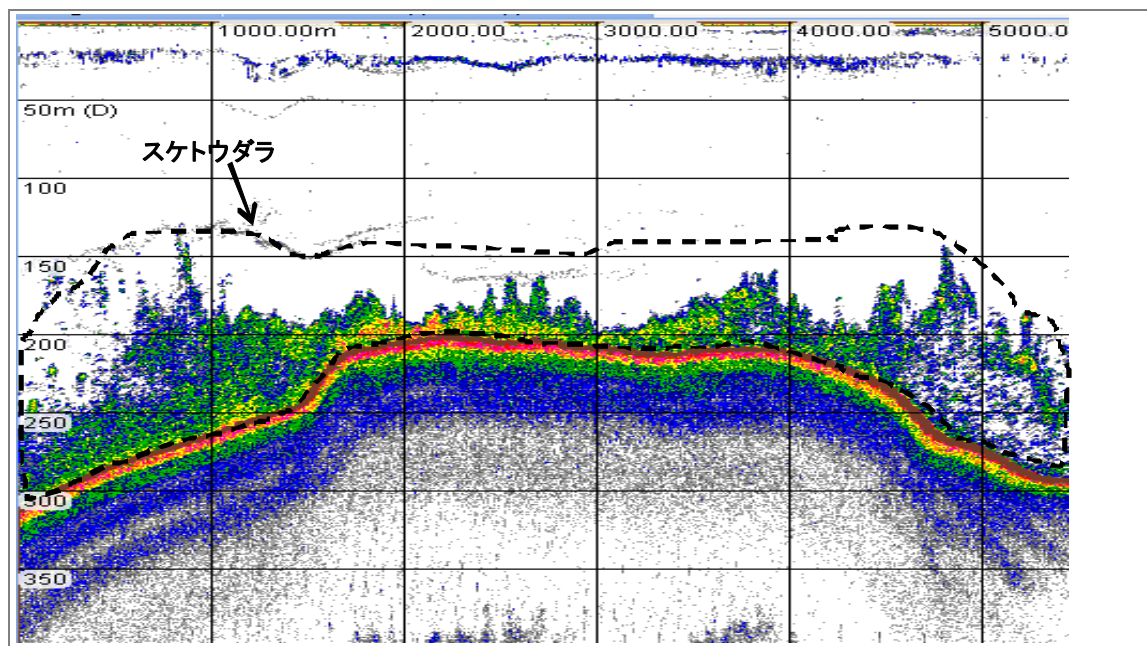
写真提供：船本鉄一郎（北海道区水産研究所）

反応構成生物：スケトウダラ (*Theragra chalcogramma*) 3歳魚以上

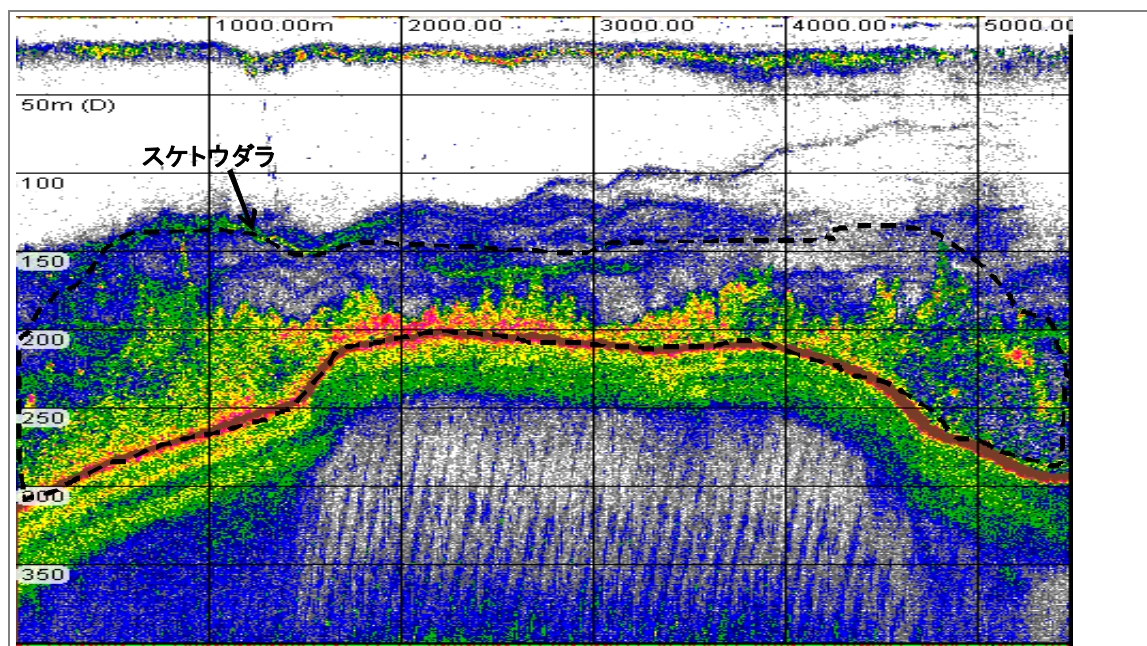
収録日時：2006年6月28日 (昼間7:00頃)

収録海域：太平洋, 北海道 広尾沖

収録機種・周波数：EK60・38 kHz / 120 kHz



Echogram-1 38 kHz



Echogram-2 120 kHz

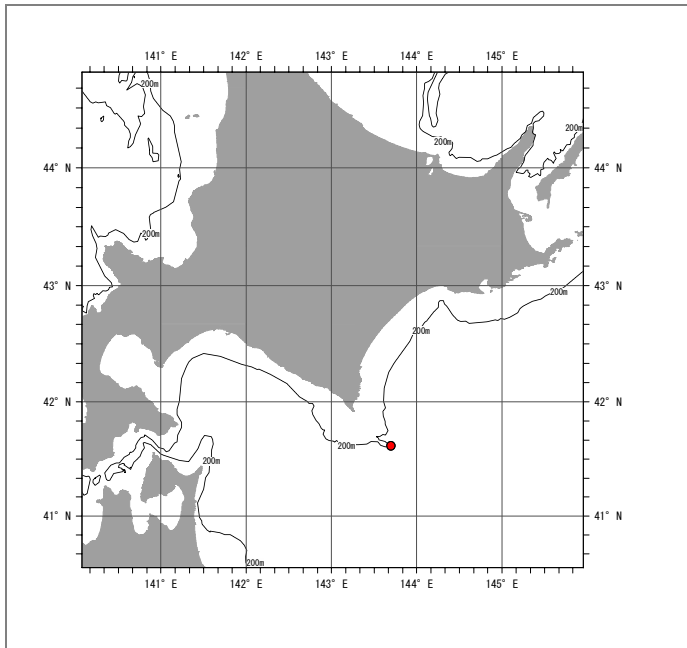
表示スケール： 縦 400 m / 横 5500 m

グリッド間隔： 縦 50 m / 横 1000 m

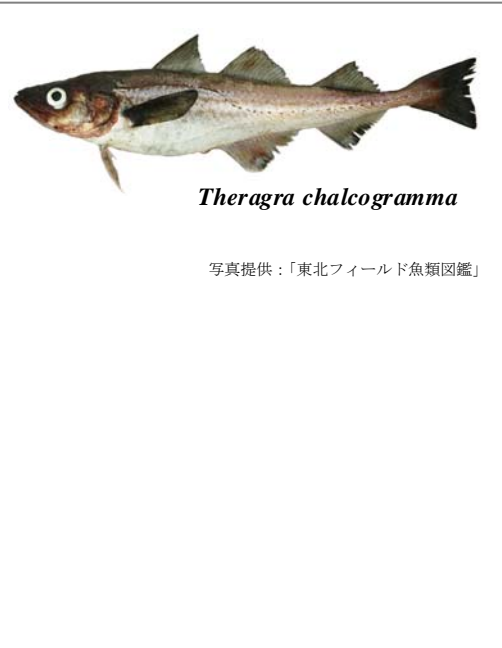
表示色・表示 S_v 範囲： EK500color ・ -80 ~ -30 dB

データ提供：北海道区水産研究所 (船本鉄一郎), 第七開洋丸

収録海域詳細↓



反応構成生物写真・イラスト↓



魚種確認の有無・対象生物判別の根拠

離底トロール網によって反応をサンプリングし、スケトウダラ 3 歳魚以上であることを確認した
こと。

サンプリング詳細情報・備考

網深度： 約 180 m, 曳網時間： 約 15 分, 曳網深水温： 約 3°C

採集物詳細： スケトウダラ 3 歳魚以上 約 900 匹, カジカ類 約 10 匹, アブラガレイ 2 匹,
マダラ 2 匹



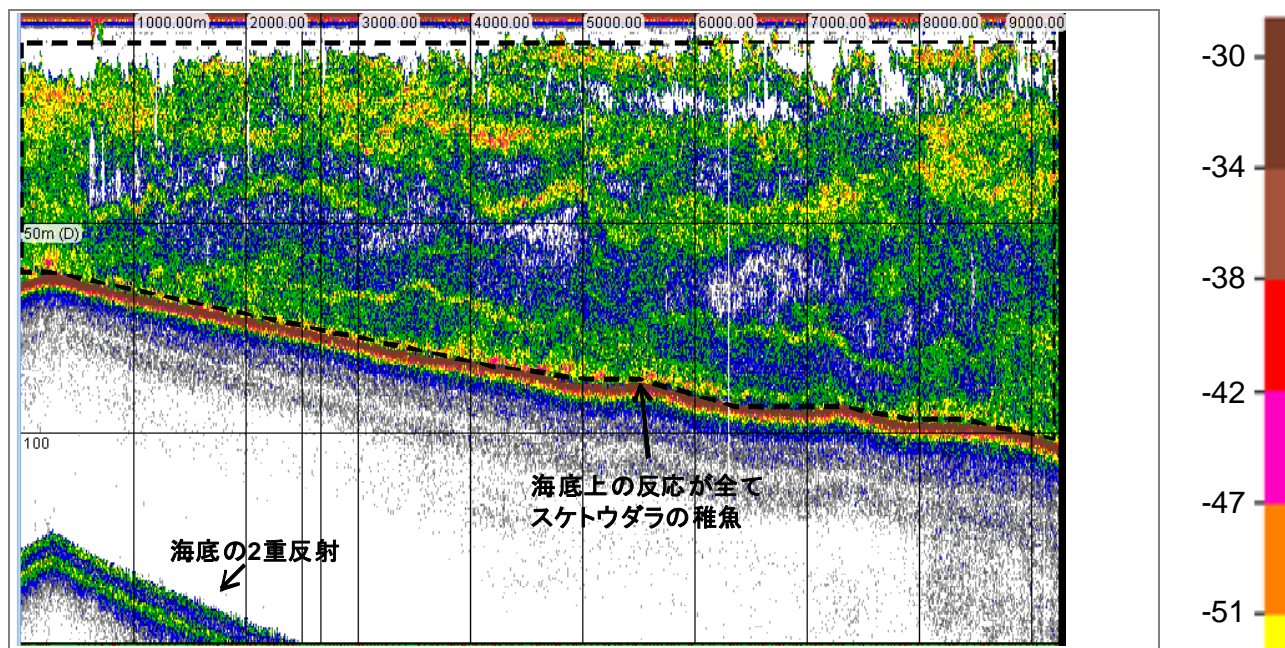
写真提供：船本鉄一郎（北海道区水産研究所）

反応構成生物： スケトウダラ (*Theragra chalcogramma*) 稚魚

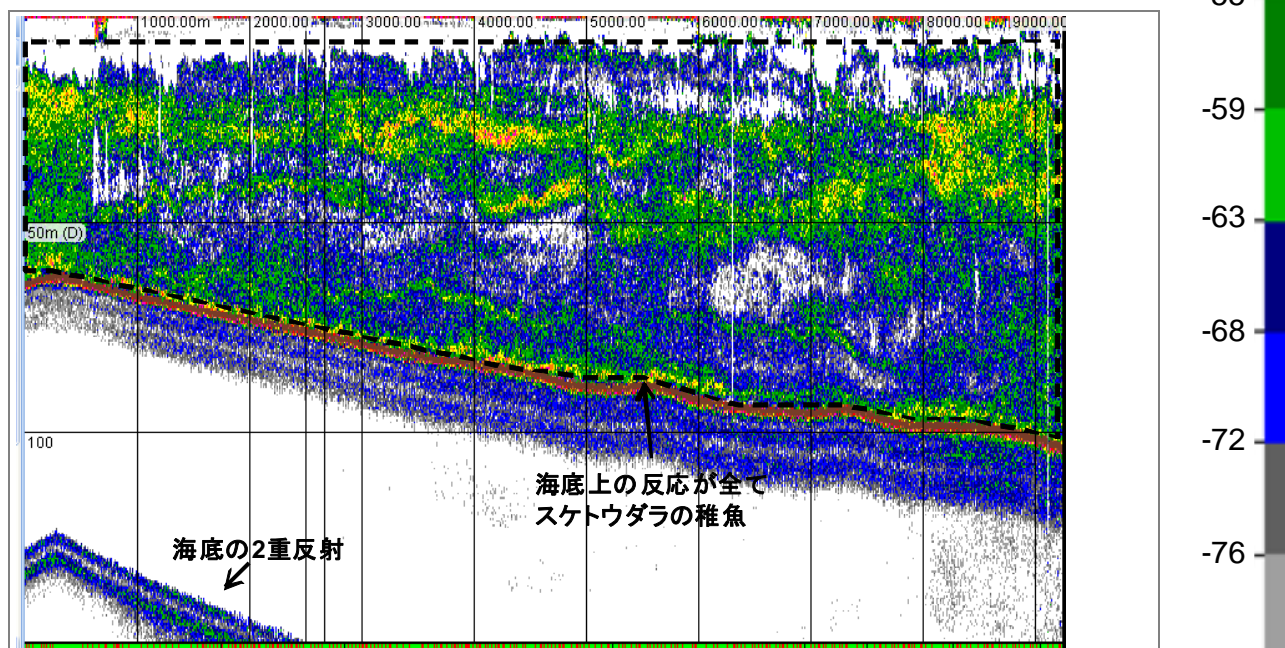
収録日時： 2009年6月20日 (昼間 12:00 頃)

収録海域： 太平洋, 北海道 室蘭沖

収録機種・周波数： EK60・38 kHz / 120 kHz



Echogram-1 38 kHz



Echogram-2 120 kHz

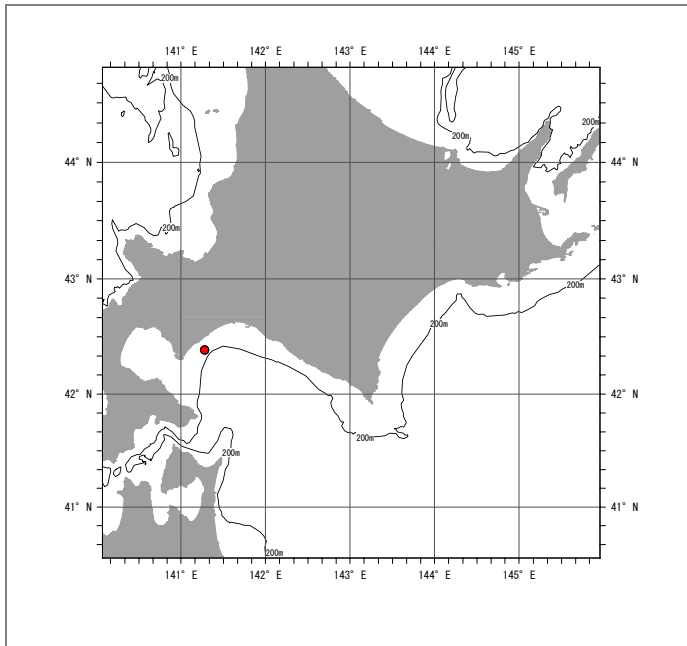
表示スケール： 縦 150 m / 横 9100 m

グリッド間隔： 縦 50 m / 横 1000 m

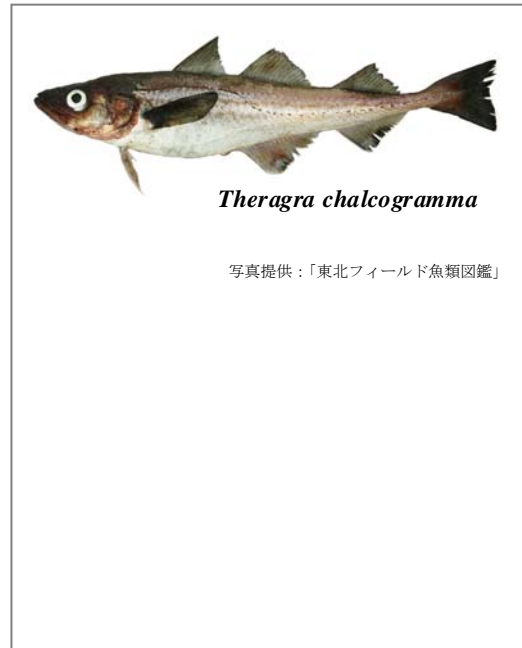
表示色・表示 S_v 範囲： EK500color ・ -80 ~ -30 dB

データ提供： 北海道区水産研究所 (船本鉄一郎), 第七開洋丸

収録海域詳細↓



反応構成生物写真・イラスト↓



魚種確認の有無・対象生物判別の根拠

中層トロール網によって反応をサンプリングし、スケトウダラ稚魚であることを確認したこと。

サンプリング詳細情報・備考

網深度： 約 60 m, 曳網時間： 約 30 分, 曳網深水温： 約 9℃

採集物詳細： スケトウダラ稚魚（尾叉長約 4~7 cm） 約 1 万匹, ケムシカジカ稚魚 約 30 匹, クラゲ類 少量



写真提供：船本鉄一郎（北海道区水産研究所）